



Projekt: „Využití moderní vizualizační a simulační techniky v oblasti dopravních systémů“

## Akce v oblasti profesní a studijní orientace

### PROJEKTOVÍ PARTNEŘI:



LEAD PARTNER  
[www.bic-zwickau.de](http://www.bic-zwickau.de)  
 Kontakt: paní Heide Kunz  
[h.kunz@bic-zwickau.de](mailto:h.kunz@bic-zwickau.de)



PROJEKTOVÝ PARTNER 1  
[www.fh-zwickau.de/iev](http://www.fh-zwickau.de/iev)  
 Kontakt: Dipl.- Ing. (FH) Tom Höppner, M.Sc.  
[tom.hoepfner@fh-zwickau.de](mailto:tom.hoepfner@fh-zwickau.de)



PROJEKTOVÝ PARTNER 2  
[www.fd.cvut.cz](http://www.fd.cvut.cz)  
 Kontakt:  
 Ing. Ondřej Smíšek  
[smiseond@fd.cvut.cz](mailto:smiseond@fd.cvut.cz)



PROJEKTOVÝ PARTNER 3  
[www.ohkdecin.cz](http://www.ohkdecin.cz)  
 Kontakt: pan Jiří Štajner  
[stajner@ohkdecin.cz](mailto:stajner@ohkdecin.cz)

### MÍSTO(A) KONÁNÍ AKCE:

(1) Západosaská vysoká škola Zwickau (WHZ)  
 Areál vysoké školy Scheffelberg, Scheffelstraße  
 D - 08066 Zwickau

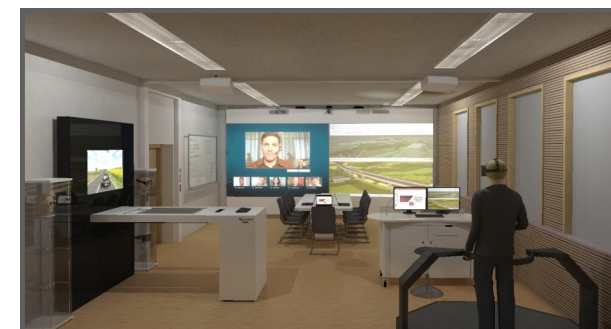


Fotografie: WHZ – Areál vysoké školy Scheffelberg

(2) ČVUT v Praze, FD, Pracoviště Děčín  
 Pohraniční 1  
 CZ - 405 01 Děčín I



Fotografie: ČVUT v Praze, FD, Pracoviště Děčín



Interaktivní seminární, cvičná a zasedací místnost na WHZ (fotografie: WHZ)



Laboratoř simulace jízdy na WHZ (fotografie: WHZ)



Projekt je podporován v rámci Programu spolupráce Česká republika – Svobodný stát Sasko 2014-2020







**Hlavním zaměřením přeshraničního projektu „Využití moderní vizualizační a simulační techniky v oblasti dopravních systémů“, který byl realizován od srpna 2016 do července 2019, bylo vybudování a rozšíření tří laboratoří na obou vysokých školách ve společném programovém území. Další obsáhlou součástí projektu byly akce pro žákyně a žáky v oblasti profesní a studijní orientace a pro studentky a studenty v oblasti výuky formou přeshraničních prakticky zaměřených akcí, praktických workshopů, cvičení a letních škol za využití těchto laboratoří.**

#### **Laboratoř 1 (Interaktivní seminární, cvičná a zasedací místnost na WHZ)**

Stávající seminární místnost s projekčním plátnem byla rozšířena na interaktivní místnost pro semináře a workshopy. Místnost lze s v souvislosti s příslušným scénářem pro aplikaci využít multifunkčně.

##### Provedené akce v oblasti profesní a studijní orientace:

- 30.05.2017 „Aplikace interaktivních simulačních a vizualizačních nástrojů v oblasti dopravních systémů a techniky“ (18 účastníků)
- 29.11.2017 „Dopravně inženýrská činnost v oblasti projektování pozemních komunikací“ (25 účastníků)



Fotografie: BIC-FWF e. V. – Akce dne

#### **Laboratoř 2 (Laboratoř simulace jízdy s multifunkční pohybovou plošinou na WHZ)**

Laboratoř simulace jízdy byla vybavena multifunkční pohybovou plošinou, aby bylo možné reálněji odhadnout chování při jízdě na stávajících a projektovaných komunikacích a ho testovat v rámci autonomního řízení při různých scénářích jízdy.

##### Provedené akce v oblasti profesní a studijní orientace:

- 09.11.2018 „Autonomní řízení a connect cars“ (25 účastníků)
- 11.12.2018 a 13.12.2018 „Aplikace simulace jízdy v procesu projektování dopravních zařízení“ (27 účastníků a 18 účastníků)
- 21.03.2019 „Pohyby vozidel a jízdní dynamika“ (17 účastníků)



Fotografie: BIC-FWF e. V.- Laboratoř simulace jízdy s multifunkční pohybovou plošinou

#### **Laboratoř 3 (Laboratoř se stavebnicovým vozidlovým simulátorem na ČVUT v Praze, FD, Pracoviště Děčín)**

Simulátor se skládá z jednotlivých modulů, které lze dle potřeby upravovat a modifikovat. Takovými moduly jsou například díly kokpitu skutečného vozidla, vstupní a výstupní rozhraní a rozhraní, které umožňuje připojení různých elektronických systémů vozidla, dále vizualizační systém a jednoduchá pohybová plošina.

##### Provedené akce v oblasti profesní a studijní orientace:

- 17.05.2019 „Funkce simulátorů jízdy“ (20 účastníků)



Fotografie: BIC-FWF e. V. – Seminární místnost a laboratoř ČVUT Děčín

**Účelem akcí bylo, získat žákyně a žáky pro studium v oblasti dopravy a představit možnosti praktické výuky na obou vysokých školách. Tím jsou vytvářeny předpoklady pro vzdělávání budoucích odborníků pro hospodářskou sféru ve společné programové oblasti.**

Akce byly tlumočeny z německého jazyka do českého jazyka a z českého jazyka do německého jazyka.